

**Zjednodušená projektová  
dokumentace akce „Obnova místní  
komunikace v ul. 17. listopadu,  
Šluknov“**

**Identifikační údaje:**

**a) označení stavby**

Název: Obnova místní komunikace v ul. 17. listopadu, Šluknov

**b) stavebník**

Město Šluknov  
nám. Míru 1  
407 77 Šluknov  
IČO: 00261688



Zpracovatel: Mgr. Martin Chroust, Město Šluknov



Listopad 2021

## **OBSAH DOKUMENTACE**

### **A.B. Průvodní a technická zpráva**

#### **1. Obnova povrchu místní komunikace ŠI-MK-01 (ulice 17. listopadu)**

- 1.1 Identifikační údaje komunikace
- 1.2 Přehled dotčených pozemků
- 1.3 Základní údaje o komunikaci

### **D. Výkresová část**

- 1. Situace stavby
- 2. Vzorové příčné řezy

## A.B. Průvodní a technická zpráva

### 1. Obnova povrchu místní komunikace ŠI-MK-01 (ulice 17. listopadu)

#### 1.1 Identifikační údaje komunikace

a) název	ŠI-MK-01 (ulice 17. listopadu)
b) katastrální území	Šluknov
c) obec	Šluknov

#### 1.2 Přehled dotčených pozemků (vše v k. ú. Šluknov)

Parcelní číslo	Druh pozemku	Vlastník pozemku
1539/1	ostatní plocha	Město Šluknov, nám. Míru 1, 407 77 Šluknov
1586/1	zahrada	Město Šluknov, nám. Míru 1, 407 77 Šluknov
2273/91	ostatní plocha	Město Šluknov, nám. Míru 1, 407 77 Šluknov

#### 1.3 Základní údaje o komunikaci

##### a) Poloha komunikace

Místní komunikace č. e. ŠI-MK-01 je jednopruhová obousměrná pozemní komunikace, která se nachází v obytné části města Šluknov. Komunikace je důležitou dopravní tepnou města Šluknov, jelikož se nachází ve velmi hustě obydlené části vnějšího centra města. Je hlavní příjezdovou komunikací do nejvíce zalidněné části města – panelového sídliště, kde žije cca 1.100 obyvatel (pětina obyvatel města). Podél komunikace dále stojí 13 rodinných domů, pro jejichž obyvatele je tato silnice hlavní propojovací komunikací jak s centrem města, kde na nachází veškerá občanská vybavenost, tak zejména jako cesta, která se dále napojuje na hlavní příjezdovou komunikaci do města, silnice II. třídy 266, která Šluknov spojuje se správním centrem regionu – Rumburkem. Dopravně se tedy jedná o jednu z nejdůležitějších místních komunikací ve městě.



Přehledná situace umístění místní komunikace ve městě



## **b) Stávající stav místní komunikace**

Stávající místní komunikace je tvořena vozovkou z AB směsi uložené na štěrkovém podloží.

Vjezdy na okolní pozemky jsou místy zpevněné, místy pak nezpevněné (vyježděné v travnatých plochách). Délka předmětného úseku vozovky v ose je 296 m (vozovka ještě pokračuje dále směrem k ulici Rumburská, tato část však byla opravena v nedávné době, proto již tato část místní komunikace není předmětem obnovy). Šířka vozovky je v průměru 4,5 m s oboustranným sklonem. Povrch vozovky z AB směsi je značně poškozen působením provozu vozidel, klimatických vlivů a povrchovou vodou v důsledku nefunkčního odvodnění. Místy je živичný povrch vydrolený (výtluky) až na podkladní vrstvu na štěrkovém podloží. Na mnoha místech vozovky jsou rovněž patrné vysprávký po překopech inženýrských sítí a opravách dílčích výtluků, které snižují homogenitu a rovnost povrchu vozovky. V důsledku špatného stavebního stavu dochází rovněž k olamování okrajů vozovky a zhoršení sjízdnosti komunikace.



Fotodokumentace stávajícího stavu

2.

## **c) Rozsah oprav místní komunikace**

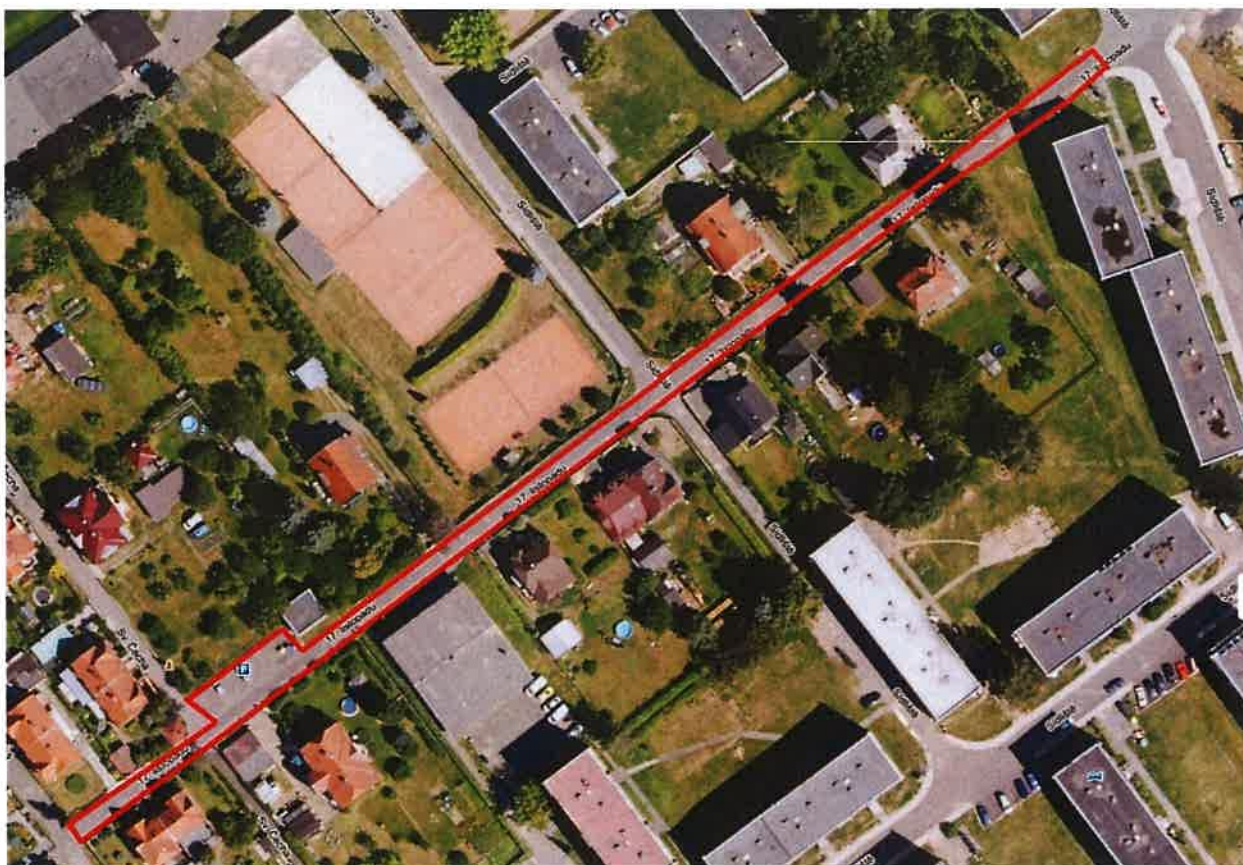
Stavba místní komunikace zůstane zachována včetně jejího využití. Práce jsou rozděleny do 4 tematických stavebních objektů. Stěžejním stavebním objektem je SO 01 Obnova povrchu komunikace, v rámci kterého dojde k opravě komunikace s výměnou povrchové obrusné vrstvy. Nejprve bude provedeno odfrézování stávající obrusné vrstvy komunikace v tl. 50 mm včetně vyrovnání zhutněním podkladové vrstvy. Vyfrézovaný materiál nebude odvezen na skládku, nýbrž pouze na deponii ve vlastnictví zhotovitele, kde bude připraven k dalšímu použití. To bude prověřeno laboratorními zkouškami provedenými akreditovanou laboratoří, které prokáží možnost opětovného užití materiálu v souladu se zákonem o odpadech a prováděcími předpisy. Povrch komunikace bude tvořen nově asfaltobetonovým krytem ACO 11 v tl. 50 mm při zachování délky, šířky a nivity komunikace – lokální nerovnosti budou případně vyrovnány pokládkou živичné směsi v patřičném rozsahu.

Před pokládkou živичného povrchu bude provedeno očištění stávajícího povrchu, výškové urovnání stávajících poklopů kanalizačních šachet, uličních vpustí a výškové urovnání vodovodních poklopů. Dilatace v místě napojení nové vozovkové vrstvy na stávající vrstvu bude provedena z asfaltové modifikované zálivky nebo natavovacím páskem. Na obou koncích úseků bude komunikace výškově napojena na přiléhající komunikace. Na závěr dojde k vyrovnávce krajnic a sjezdů k rodinným domům broušenou živicí (užita bude prioritně živice z odfrézované původní vrstvy) bez užití vegetačních prvků.

Součástí stavby je SO 02 (Obnova parkovacího zálivu), v rámci kterého dojde k obnově stávajícího parkovacího zálivu. Původní velmi poškozený povrch z asfaltového betonu bude odstraněn, stejně jako původní přejezdový betonový obrubník, betonový podklad pod ním bude vyspraven směsí stmelení cementem a na takto vyrovnaný povrch bude položen nový živичný koberec. Vybouraný obrubník bude nahrazen novým přejezdovým ležatým obrubníkem, kterým bude parkovací záliv oddělen od průjezdního pruhu.

Stavbou nedojde ke zhoršení odtokových poměrů, naopak v rámci SO 03 (Obnova odvodnění a technických zařízení v komunikaci) dojde k nápravě stávajícího stavu, kdy budou obnoveny již převážně nefunkční uliční vpustí, včetně již roky zanešené a nefunkční zasakovací rýhy na konci úseku. Odvodnění bude zajištěno příčným a podélným sklonem s odtokem do existujících uličních vpustí, které budou kompletně zrekonstruovány.

Před zahájením prací bude provedeno vytyčení inženýrských sítí a provedeno nutná dopravní opatření (včetně zajištění zvláštního užívání komunikace) – tyto práce jsou zařazeny do SO 04.



Rozsah opravovaného úseku

Zpracováno ve Šluknově dne 23.11.2021  
Odbor rozvoje a ŽP, MěÚ Šluknov

